

Aptima® Multitest -näytteenkeräyspakkauksen käyttöohjeet potilaiden ottamia näytteitä varten

Vain lääkärin määräyksestä

ITSE OTETTAVIA NÄYTTEITÄ KOSKEVAT TIEDOT POTILAALLE

- Itse otettava vanupuikkonäyte on yksi tapa testata sukupuoliteitse tarttuvat infektiot. Muita vaihtoehtoja on saatavissa. Jos sinulla on kysyttävää itse otettavasta vanupuikkonäytteestä, muista näytteenottotavoista tai sukupuoliteitse tarttuvista infektioista, ota yhteys terveydenhuoltohenkilöstöön.
- Näyte on mahdollista ottaa kliinisessä ympäristössä itse, jos hyväksyt sen. Terveydenhuoltohenkilöstöltä on saatavissa ohjeita näytteen omatoimista ottamista varten.
- Lue huolella seuraavat vanupuikkonäytteen omatoimisen ottamisen ohjeet. Jos pystyt mielestäsi hoitamaan näytteenoton itse ja haluat käyttää omatoimista näytteenottomenetelmää sukupuoliteitse tarttuvien infektioiden testaamiseen, ilmoita siitä terveydenhuoltohenkilöstölle.
- **Älä vie tätä näytteenottosarjaa tai itse ottamaasi näytettä klinikan ulkopuolelle.**
- Eräät itse kerätyt näytetyypit eivät ole käytettävissä kaikkien määritysten kanssa. Soveltuvat näytetyypit kuvataan määrityksen pakkausselosteessa.

KAIKKIA NÄYTTEENOTTOMENETELMIÄ KOSKEVAT YLEISOHJEET

Analyysien tulokset ovat luotettavia vain, jos noudatat huolellisesti ohjeita. Jos sinulla on jotain kysyttävää jostain menetelmästä, kysy lisätietoja terveydenhuoltohenkilöstöltä.

1. Pese kätesi ennen kuin aloitat.
2. Sinun on riisuuduttava tarvittaessa tutkimushuoneessa tai saniteettitiloissa omassa rauhassa. Sinun on asetettava mukavaan asentoon, jotta pysyt tasapainossa näytteenoton aikana.
3. Avaa tarvikesarjan pakkaus. Ota vanupuikko ja putki pois paketista. Aseta putki sivuun, ennen kuin aloitat alla olevat toimenpiteet terveydenhuoltohenkilöstön pyytämien näytteiden ottoa varten.

VAROITUS: Jos putken sisältöä läikkyä missä tahansa vaiheessa ihollesi, pese iho saippuavedellä. Jos putken sisältöä roiskuu silmiisi, huuhtelee silmäsi heti vedellä. Ilmoita terveydenhuoltohenkilöstölle, jos roiskekohta ärsyyntyy. Jos putken sisältöä pääsee läikkymään, pyydä uusi Aptima Multitest Swab Specimen Collection Kit -pakkaus. Älä nauti sisältöä sisäisesti.

VAGINAN VANUPIUKKONÄYTTEEN OTTAMINEN

1. **Lue edellä olevat potilaita koskevat tiedot ja yleisohjeet ennen aloittamista.**
2. Avaa vanupuikkopaketti auki osittain kuvassa 1 esitetyllä tavalla. Ota vanupuikko pakkauksesta.
Älä koske pehmeään kärkeen tai laske vanupuikkoa alas millekään pinnalle.
Jos kosket pehmeään kärkeen, lasket vanupuikon jollekin pinnalle tai pudotat sen, pyydä uusi Aptima Multitest Swab Specimen Collection Kit -pakkaus.
3. Pidä vanupuikkoa kädessäsi kuvassa 2 esitetyllä tavalla asettamalla peukalosi ja etusormesi vanupuikon varren keskelle niin, että ne peittävät murtoviivan.
Älä pidä kiinni vanupuikon varresta murtoviivan alapuolelta.
4. Aseta vanupuikko varovasti vaginaasi noin 5 cm vaginan aukon sisäpuolelle (kuvassa 3 esitetyllä tavalla) ja **pyöritä vanupuikkoa varovasti myötäpäivään 10–30 sekunnin ajan.** Varmista, että vanupuikko koskettaa vaginan seinämää niin, että vanupuikko imee sisäänsä kosteutta, ja vedä sen jälkeen vanupuikko ulos koskematta ihoon.
5. Irrota putkesta korkki samalla kädellä, jolla pitelet vanupuikkoa, kuvassa 4 esitetyllä tavalla.
Älä läikytä putken sisältöä. Jos putken sisältöä pääsee läikkymään, pyydä uusi Aptima Multitest Swab Specimen Collection Kit -pakkaus.
6. Aseta vanupuikko heti siirtoputkeen niin, että murtoviiva on putken yläosassa kuvassa 5 esitetyllä tavalla.
7. Katkaise vanupuikon varsi murtoviivan kohdalta putken kylkeä vasten kuvassa 6 esitetyllä tavalla.
8. Heitä vanupuikon varren yläosa pois kuvassa 7 esitetyllä tavalla.
9. Kierrä korkki tiukasti kiinni putkeen kuvassa 8 esitetyllä tavalla. Palauta putki terveydenhuoltohenkilöstön neuvomalla tavalla.

Tärkeää huomioitavaa

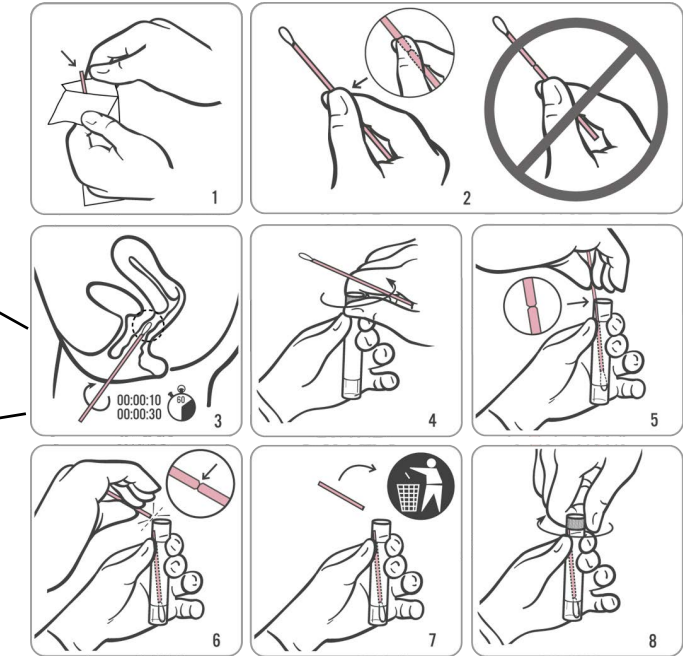
- JOS OLET RASKAANA, ILMOITA ASIASTA TERVEYDENHUOLTOHENKILÖSTÖLLE.
- Kerro terveydenhuoltohenkilöstölle ennen vaginan vanupuikkonäytteen ottamista, jos sinulla on ollut
 - äskettäin lantiokipua
 - kipua sukupuoliyhdyntänsä yhteydessä
 - epätavallista vaginan hajua tai vuotoa.

Nämä oireet voivat johtua sisäsynnytintulehduksesta (PID). PID:n mahdollisimman nopea diagnosointi ja hoito auttavat estämään PID:hen liittyvää hedelmättömyyttä ja kohdunulkoisia raskauksia.

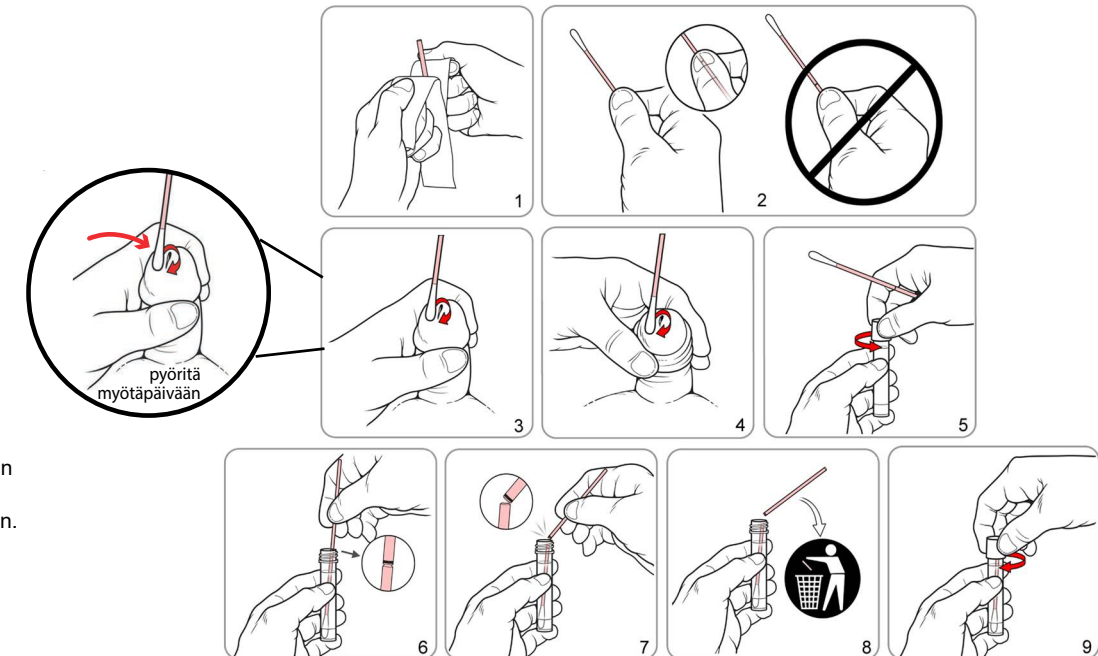
PENISAUKON VANUPIUKKONÄYTTEEN OTTAMINEN

1. **Lue edellä olevat potilaita koskevat tiedot ja yleisohjeet ennen aloittamista.**
2. Avaa vanupuikkopaketti auki osittain kuvassa 1 esitetyllä tavalla. Ota vanupuikko pakkauksesta.
Älä koske pehmeään kärkeen tai laske vanupuikkoa alas millekään pinnalle.
Jos kosket pehmeään kärkeen, lasket vanupuikon jollekin pinnalle tai pudotat sen, pyydä uusi Aptima Multitest Swab Specimen Collection Kit -pakkaus.
3. Pidä vanupuikkoa kädessäsi kuvassa 2 esitetyllä tavalla asettamalla peukalosi ja etusormesi vanupuikon varren keskelle niin, että ne peittävät murtoviivan.
Älä pidä kiinni vanupuikon varresta murtoviivan alapuolelta.
4. Katso kuvaa 3, jos sinulle on tehty ympärileikkaus (ei esinahkaa), ja kuvaa 4, jos sinulle ei ole tehty ympärileikkausta. Ympärileikkaamattomien miesten on rullattava esinahkaa alaspäin ennen näytteenoton aloittamista. Pidä peniksestä kiinni vapaalla kädelläsi (kädellä, jossa ei ole vanupuikkoa). Käytä toista kättäsi (jossa on vanupuikko) ja **pyöritä vanupuikkoa myötäpäivään** aivan peniksen kärjessä peniksen aukon (aukon, josta virtsa tulee) ympärillä. Pyöritä vanupuikkoa täysi kierros aukon ympäri, jotta saat mahdollisimman hyvän näytteen. Vanupuikkoa ei tarvitse laittaa peniksen sisään.
5. Irrota putkesta korkki samalla kädellä, jolla pitelet vanupuikkoa, kuvassa 5 esitetyllä tavalla.
Älä läikytä putken sisältöä. Jos putken sisältöä pääsee läikkymään, pyydä uusi Aptima Multitest Swab Specimen Collection Kit -pakkaus.
6. Aseta vanupuikko heti siirtoputkeen niin, että murtoviiva on putken yläosassa kuvassa 6 esitetyllä tavalla.
7. Katkaise vanupuikon varsi murtoviivan kohdalta putken kylkeä vasten kuvassa 7 esitetyllä tavalla.
8. Heitä vanupuikon varren yläosa pois kuvassa 8 esitetyllä tavalla.
9. Kierrä korkki tiukasti kiinni putkeen kuvassa 9 esitetyllä tavalla. Palauta putki terveydenhuoltohenkilöstön neuvomalla tavalla.

Vaginan vanupuikkonäytteen ottaminen



Penisaukon vanupuikkonäytteen ottaminen



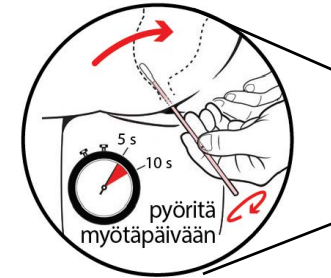
Aptima® Multitest -näytteenkeräyspakkauksen käyttöohjeet potilaiden ottamia näytteitä varten

PERÄAUKON VANUUIKKONÄYTTEEN OTTAMINEN

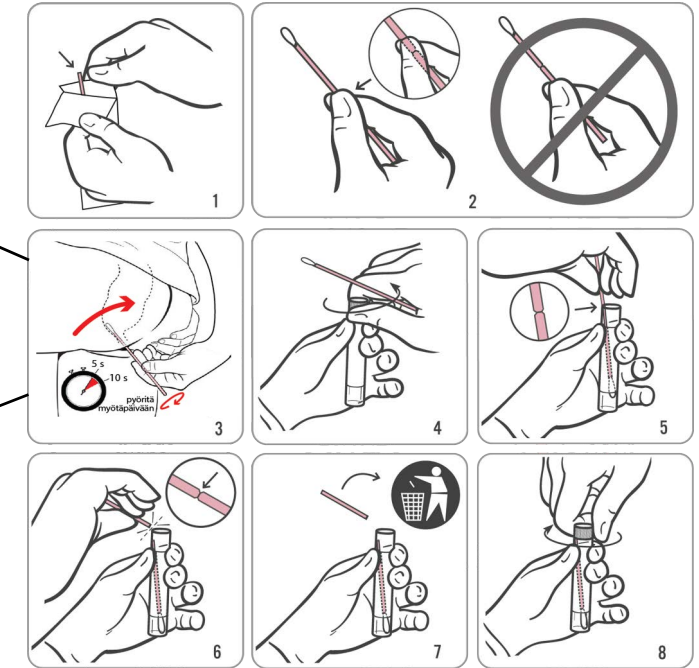
1. **Lue potilaita koskevat tiedot ja yleisohjeet sivulla 1 ennen aloittamista.**
2. Avaa vanupuikkopaketti auki osittain kuvassa 1 esitetyllä tavalla. Ota vanupuikko pakkauksesta.
*Älä koske pehmeään kärkeen tai laske vanupuikkoa alas millekään pinnalle.
Jos kosket pehmeään kärkeen, lasket vanupuikon jollekin pinnalle tai pudotat sen, pyydä uusi Aptima Multitest Swab Specimen Collection Kit -pakkaus.*
3. Pidä vanupuikkoa kädessäsi kuvan 2 mukaisesti asettamalla peukalosi ja etusormesi vanupuikon varren keskelle niin, että murtoviiva peittyy. Älä pidä kiinni vanupuikon varresta murtoviivan alapuolelta.
4. Aseta vanupuikko varovasti peräaukkoon noin 3–5 cm peräaukon reunan sisäpuolelle (peräaukon sisään) ja **pyöritä vanupuikkoa varovasti myötäpäivään 5–10 sekunnin ajan** kuvassa 3 esitetyllä tavalla. Ota vanupuikko pois koskematta ihoosi.
5. Irrota putkesta korkki samalla kädellä, jolla pitelet vanupuikkoa, kuvassa 4 esitetyllä tavalla. Älä läikytä putken sisältöä.
Jos putken sisältöä pääsee läikkymään, käytä uutta Aptima Multitest Swab Specimen Collection Kit -sarjaa.
6. Aseta vanupuikko heti siirtoputkeen niin, että murtoviiva on putken yläosassa kuvassa 5 esitetyllä tavalla.
7. Katkaise vanupuikon varsi murtoviivan kohdalta putken kylkeä vasten kuvassa 6 esitetyllä tavalla.
8. Heitä vanupuikon varren yläosa pois kuvassa 7 esitetyllä tavalla.
9. Kierrä korkki tiukasti kiinni putkeen kuvassa 8 esitetyllä tavalla. Palauta putki terveydenhuoltohenkilöstön neuvomalla tavalla.

KURKUN VANUUIKKONÄYTTEEN OTTAMINEN

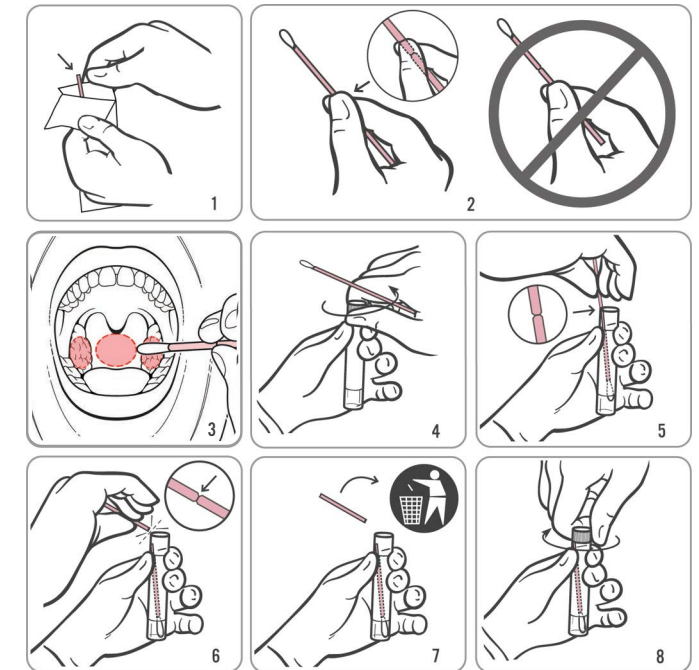
1. **Lue potilaita koskevat tiedot ja yleisohjeet sivulla 1 ennen aloittamista.**
2. Avaa vanupuikkopaketti auki osittain kuvassa 1 esitetyllä tavalla. Ota vanupuikko pakkauksesta.
*Älä koske pehmeään kärkeen tai laske vanupuikkoa alas millekään pinnalle.
Jos kosket pehmeään kärkeen, lasket vanupuikon jollekin pinnalle tai pudotat sen, pyydä uusi Aptima Multitest Swab Specimen Collection Kit -pakkaus.*
3. Pidä vanupuikkoa kädessäsi kuvan 2 mukaisesti asettamalla peukalosi ja etusormesi vanupuikon varren keskelle niin, että murtoviiva peittyy. Älä pidä kiinni vanupuikon varresta murtoviivan alapuolelta.
4. Aseta vanupuikko varovasti suuhusi kuvassa 3 esitetyllä tavalla ja varmista, että se koskee molemmin puolin kitarisoihin (jotka ovat suun kummallakin sivulla, ellei kitarisoja ole poistettu) ja nielun takaseinään ja ota sen jälkeen vanupuikko ulos koskematta poskien sisäpintaan tai kieleen.
5. Irrota putkesta korkki samalla kädellä, jolla pitelet vanupuikkoa, kuvassa 4 esitetyllä tavalla. Älä läikytä putken sisältöä. Jos putken sisältöä pääsee läikkymään, käytä uutta Aptima Multitest Swab Specimen Collection Kit -sarjaa.
6. Aseta vanupuikko heti siirtoputkeen niin, että murtoviiva on putken yläosassa kuvassa 5 esitetyllä tavalla.
7. Katkaise vanupuikon varsi murtoviivan kohdalta putken kylkeä vasten kuvassa 6 esitetyllä tavalla.
8. Heitä vanupuikon varren yläosa pois kuvassa 7 esitetyllä tavalla.
9. Kierrä korkki tiukasti kiinni putkeen kuvassa 8 esitetyllä tavalla. Palauta putki terveydenhuoltohenkilöstön neuvomalla tavalla.



Peräaukon vanupuikkonäytteen ottaminen



Kurkun vanupuikkonäytteen ottaminen



Yhteystiedot ja versiohistoria

Hologic, Inc.
10210 Genetic Center Drive
San Diego, CA 92121 USA



EC REP
Hologic BV
Da Vinci-laan 5
1930 Zaventem
Belgium

Australian Sponsor
Hologic (Australia & New
Zealand) Pty Ltd.
Macquarie Park NSW 2113

Maakohtaiset teknisen tuen ja asiakaspalvelun sähköpostiosoitteet ja puhelinnumerot ovat saatavilla osoitteessa www.hologic.com/support.

Vakavan vaaratilanteen tapauksessa asiasta pitää ilmoittaa valmistajalle ja kyseisen alueen toimivaltaiselle viranomaiselle.

Hologic, Aptima ja niihin liittyvät logot ovat Hologic, Inc:n ja/tai sen tytäryhtiöiden tavaramerkkejä Yhdysvalloissa ja/tai muissa maissa. Kaikki muut tavaramerkit ovat omistajiensa omaisuutta.

Tämä tuote voi olla yhden tai useamman Yhdysvaltain patentin alainen, jotka on yksilöity osoitteessa www.hologic.com/patents.

©2017-2024 Hologic, Inc. Kaikki oikeudet pidätetään.

AW-26254-1701, versio 002

2024-02

Versiohistoria	Päivämäärä	Kuvaus
AW-26254-001, versio 002	Helmikuu 2024	<ul style="list-style-type: none"> • Lisätty ensimmäisen sivun yläosaan "Vain lääkärin määräyksestä". • Poistettu tekstistä maininnat mustasta viivasta, jotta käyttäjä voi keskittyä murtoviivaan.
AW-26254-001, versio 001	Tammikuu 2022	<ul style="list-style-type: none"> • Luotu Aptima Multitest Swab Specimen Collection Kit -näytteenottopakkauksen käyttöohjeiden AW-26254-001 versio 001 ohjeen AW-16968 version 005 pohjalta IVDR-säännösten noudattamista varten. • Päivitetty yhteystiedot, mukaan lukien: edustaja Euroopan yhteisössä, Australian edustajan tiedot ja tekninen tuki.