

Norādījumi pacientu ievākto Aptima Vaginālo uztriepju paraugu iegūšanai

Lietot *in vitro* diagnostikai.

PIEZĪME: Ja jums ir kādi jautājumi par šo procedūru, vaicājiēt jūsu ārstam, medmāsai vai aprūpes darbiniekam..

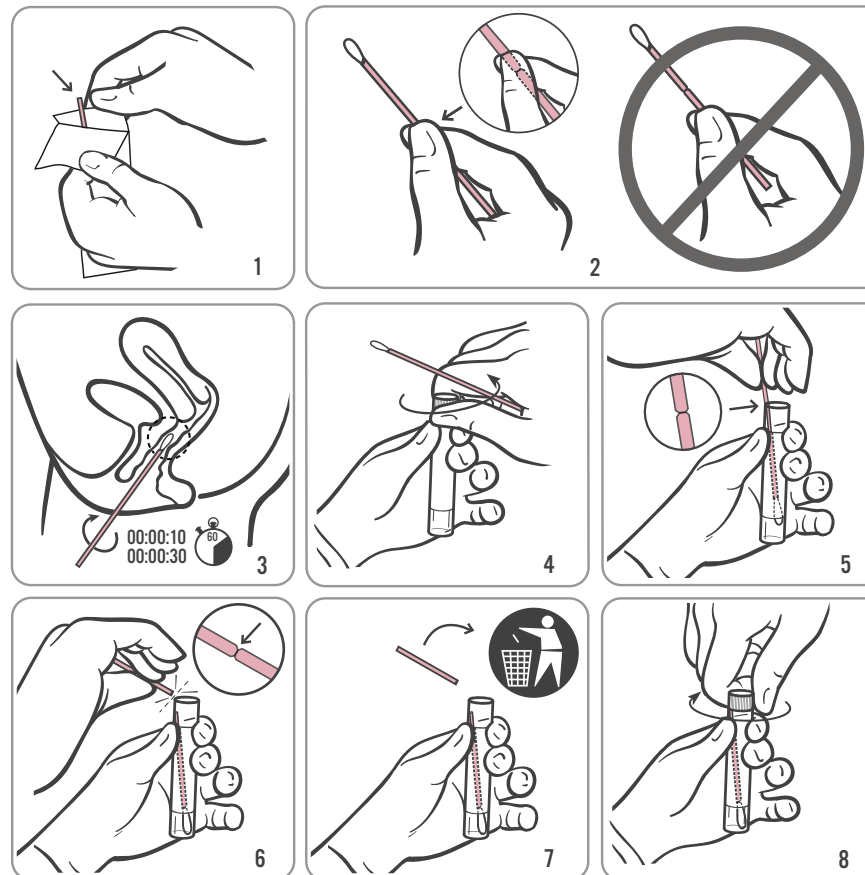
Pirms procedūras uzsākšanas nomazgājiet rokas.

Pārbaudes telpā vai tualetē jums ir jāatbrīvo no drēbēm ķermeņa apakšējā daļa. Jums nepieciešams ērts stāvoklis, lai varētu saglabāt līdzsvaru ievākšanas procedūras laikā.

Pirms norādījumu izpildīšanas atvērt komplekta iepakojumu un nolikt mēģeni viegli sasniedzamā vietā.

BRĪDINĀJUMS: Ja mēģenes saturs ir nopilējies uz ādas, nomazgājiet šo vietu ar ūdeni un ziepēm. Ja mēģenes saturs nonācis saskarē ar acīm, nekavējoties skalojiet acis ar ūdeni. Dariet zināmu jūsu ārstam, medmāsai vai aprūpes darbiniekam, ja kairinājums nepāriet. Ja mēģenes saturs ir izšķakstījies, jūsu testa rezultāts var nebūt derīgs. Nelietot iekšķīgi.

- Atveriet irbulīša iepakojumu daļēji atplēšot iepakojumu, kā parādīts Zīm. 1. Izņemiet irbulīti.
Neaiztikt mīksto uzgali un nenolikt irbulīti.
Ja mīkstais uzgališ ir aiztikts, irbulītis nolikts vai nokritis zemē, pieprasiet jaunu Aptima Vaginālo uztriepju paraugu ievākšanas komplektu.
- Turiet irbulīti rokās kā norādīts Zīm.2, novietojot īkšķi un rādītājpirkstu uz irbulīša kātiņa vidusdaļā iezīmētās līnijas. Neturēt irbulīša kātiņu zemāk par norādīto atzīmi.
- Uzmanīgi ievadiet irbulīti jūsu vagīnā aptuveni 5 centimetrus dziļi vagīnas atvērumā (kā parādīts Zīm.3) un uzmanīgi virpiniet irbulīti 10 līdz 30 sekundes. Pārliecinieties, ka irbulītis saskaras ar vagīnas sienīgām, tādējādi irbulītis uzsūc mitrumu, un tad izņemiet irbulīti neļaujot tam saskarties ar ādu.
- Turot irbulīti rokā, atskrūvējiet mēģenes vāciņu, kā parādīts Zīm.4.
*Neizšķakstiet mēģenes saturu. **Piezīme:** ja stobriņa saturs izbirst, izmetiet to un nomainiet ar jaunu Aptima vaginālo uztriepes vates kociņa pārvietošanas stobriņu.*
- Nekavējoties ievietojiet irbulīti transporta mēģenē tā, lai uz kātiņa norādītā atzīme atrastos pie mēģenes augšējās malas, kā parādīts Zīm.5.
- Uzmanīgi nolauziet irbulīša kātu iezīmētajā vietā pret mēģenes sienīgu, kā parādīts Zīm.6.
- Nekavējoties izmetiet nolauztā irbulīša kāta daļu, kā parādīts Zīm.7.
- Cieši uzskrūvējiet vāciņu uz mēģenes, kā parādīts Zīm.8. Nododiet mēģeni kā ir norādījis jūsu ārsts, medmāsa vai aprūpes darbinieks.



PAŠU IEVĀKTU VAGINĀLO UZTRIEPJU PARAUGU PACIENTU INFORMĀCIJAS LAPA

- Pašu ievāktās vaginālās uztriepes ir viens no veidiem kā veikt testu Chlamydia trachomatis un Neisseria gonorrhoeae infekcijām. Pastāv arī citas metodes. Ja jums ir jautājumi par pašu ievāktajām vaginālajām uztriepēm vai citām paraugu ievākšanas metodēm, vai par STS konsultējieties ar jūsu ārstu, medmāsu vai aprūpes darbinieku.
- Vaginālo uztriepju ievākšanu pašu spēkiem ir iespējams veikt veselības aprūpes iestādēs, ja jūs piekrītat veikt šo procedūru. Jūsu ārsts, medmāsa vai aprūpes darbinieks var sniegt konsultāciju par ievākšanas procedūru.
- Rūpīgi izlasiet otrajā pusē sniegtos vaginālo uztriepju ievākšanas procedūras norādījumus. Ja jūs domājat, ka varat paveikt šo procedūru un vēlaties izmantot šo metodi, lai pārbaudītos uz STS klātbūtni, dariet to zināmu jūsu ārstam, medmātai vai aprūpes darbiniekam.

SVARĪGA INFORMĀCIJA

- JA JŪS ESAT GRŪTNIECĪBAS STĀVOKLĪ, DARIET TO ZINĀMU JŪSU ĀRSTAM, MEDMĀSAI VAI APRŪPES DARBINIEKAM.
- Pirms ievācat vaginālās uztriepes paraugu, dariet zināmu jūsu ārstam, medmātai vai aprūpes darbiniekam, ja jums ir kāda no zemāk minētajām sūdzībām:
 - nesenas sāpes iegurnī
 - sāpes dzimumakta laikā
 - neraksturīgi izdalījumi no vagīnas vai nepatīkama smaka

Šos simptomus var izraisīt akūta iegurņa saslimšana (PID). Savlaicīga PID diagnoze un terapija var novērst neauglību un novirzes grūtniecības norisē saistībā ar PID.

- Neņemiet šo ievākšanas komplektu vai pašu ievākto vaginālās uztriepes paraugu uz mājām un neiznesiet ārpus veselības aprūpes iestādes.



Hologic, Inc.
10210 Genetic Center Drive
San Diego, CA 92121 USA



Hologic N.V.
Da Vincilaan 5
1930 Zaventem
Belgium

Klientu atbalsts: +1 800 442 9892
customersupport@hologic.com
Tehniskā palīdzība: +1 888 484 4747
molecularsupport@hologic.com

Lai saņemtu sīkāku kontaktinformāciju, apmeklējiet www.hologic.com.

Uz šo izstrādājumu var attiekties viens vai vairāki ASV patenti, kas atrodami vietnē www.hologic.com/patents.

©2004–2018 Hologic, Inc. Visas tiesības aizsargātas.

IN0146LV Rev. 005

2018-02