

## Anvisningar för Aptima™ Multitest Swab Specimen Collection Kit för patientinsamlade specimen

### PATIENTINFORMATION BETRÄFFANDE SJÄLVTAGNA SPECIMEN

- Ett självtaget pinnprov är ett sätt att upptäcka sexuellt överförbara sjukdomar. Det finns andra alternativ. Vänd dig till din vårdgivare om du har frågor om självtagna pinnprov, andra provtagningsalternativ eller sexuellt överförbara sjukdomar.
- Självprovtagning med provpinne är ett alternativ på vårdinrättningar om du samtycker till förfarandet. Din vårdgivare kan ge råd om självprovtagningen.
- Läs noggrant nedanstående anvisningar för självprovtagning med provpinne. Tala med din vårdgivare om du anser att du kan utföra självprovtagningen och vill använda den här metoden för att testa förekomsten av sexuellt överförbara sjukdomar.
- **Provtagningssetsen eller självtaget specimen får inte tas med utanför kliniken.**
- Vissa självtagna provtyper är inte tillgängliga med alla analyser. Se tillämplig analysbipacksedel beträffande lämpliga provtyper.

### ALLMÄNNA ANVISNINGAR FÖR ALLA PROVTAGNINGSMETODER

Följ procedureerna försiktigt för pålitliga resultat. Vänd dig till din vårdgivare om du har frågor om någon procedur.

1. Tvätta händerna innan du börjar.
2. Du kommer att behöva klä av dig i undersökningsrummet eller på toaletten. Inta en bekväm position som gör att du kan hålla balansen under provtagningen.
3. Öppna provtagningssetsen. Ta ut provpinnen och röret. Ställ röret åt sidan innan du börjar följa nedanstående anvisningar för att samla in de specimen som har begärts av din vårdgivare.

**VARNING: Om du spiller ut rörets innehåll på huden tvättar du den berörda hudytan med tvål och vatten. Om du får stänk av rörets innehåll i ögonen ska du omedelbart skölja ögonen med vatten. Kontakta din vårdgivare om det uppstår irritation. Om du spiller ut rörets innehåll, beställ ett nytt Aptima Multitest Swab Specimen Collection Kit. Får ej förtäras.**

#### TAGNING AV VAGINALT PINNPROV

1. **Läs patientinformationen och allmänna anvisningar ovan innan du fortsätter.**
2. Öppna provpinnens förpackning till hälften enligt bild 1. Ta ut provpinnen.  
*Vidror inte den mjuka spetsen och lägg inte ned provpinnen.  
Om du vidror provpinnens spets, lägger ned eller tappar provpinnen måste du beställa ett nytt Aptima Multitest Swab Specimen Collection Kit.*
3. Håll provpinnen i mitten som på bild 2 med tummen och pekfingeret så att skåran (den svarta linjen) täcks.  
*Håll inte provpinnens skaft under skåran (den svarta linjen).*
4. För försiktigt in provpinnen i vagina ungefär 5 cm innanför vaginas öppning (enligt bild 3) och rotera försiktigt provpinnen i 10 till 30 sekunder. Se till att provpinnen rör vaginas väggar så att den absorberar fukt och för sedan ut provpinnen utan att vidröra huden.
5. Skruva bort rörets lock samtidigt som du håller provpinnen i samma hand som på bild 4.  
*Spill inte ut rörets innehåll. Om du spiller ut rörets innehåll, beställ ett nytt Aptima Multitest Swab Specimen Collection Kit.*
6. Placera omedelbart provpinnen i transportröret med skåran (den svarta linjen) i rörets övre del som på bild 5.
7. Bryt försiktigt provpinnens skaft vid skåran (den svarta linjen) mot rörets kant som på bild 6.
8. Släng omedelbart den övre delen av provpinnens skaft som på bild 7.
9. Skruva på rörets lock ordentligt som på bild 8. Returnera röret enligt anvisningarna från din vårdgivare.

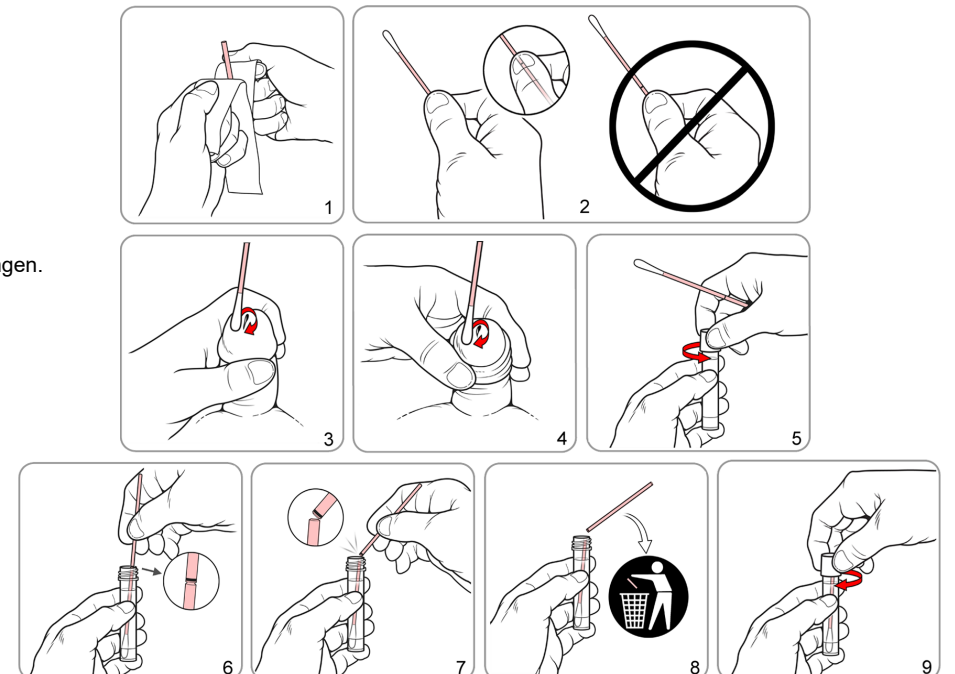
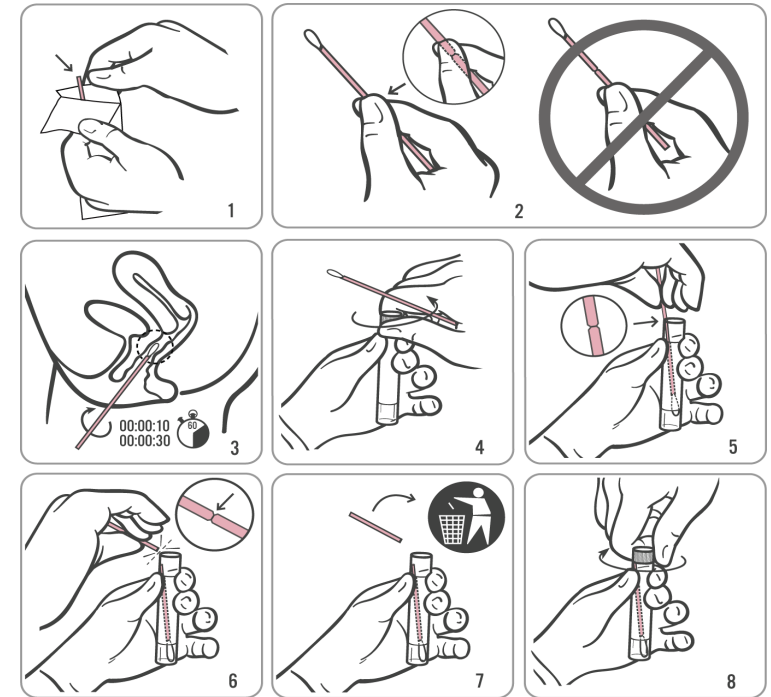
#### Viktig information

- OM DU ÄR GRAVID, TALA OM DET FÖR DIN VÄRDGIVARE.
- Innan du tar ett vaginalt pinnprov, informera din vårdgivare om du:
  - har eller nyligen har haft smärta i bäckenet
  - känner smärta i samband med samlag
  - har flytningar eller känner dålig lukt från vagina

*Dessa symptom kan bero på inflammatorisk sjukdom i bäckenet. Tidig diagnos och behandling av inflammatorisk sjukdom i bäckenet kan förebygga infertilitet och ektopisk graviditet relaterad till inflammatorisk sjukdom i bäckenet.*

#### TAGNING AV MEATUSPINNPROV FRÅN PENIS

1. **Läs patientinformationen och allmänna anvisningar ovan innan du fortsätter.**
2. Öppna provpinnens förpackning till hälften enligt bild 1. Ta ut provpinnen.  
*Vidror inte den mjuka spetsen och lägg inte ned provpinnen.  
Om du vidror provpinnens spets, lägger ned eller tappar provpinnen måste du beställa ett nytt Aptima Multitest Swab Specimen Collection Kit.*
3. Håll provpinnen i mitten som på bild 2 med tummen och pekfingeret så att skåran (den svarta linjen) täcks.  
*Håll inte provpinnens skaft under skåran (den svarta linjen).*
4. Se bild 3 om du är omskuren (ingen förhud). Se bild 4 om du inte är omskuren. Icke-omskurna män måste dra förhuden bakåt innan de börjar provtagningen. Håll penis med din lediga hand (handen som inte håller provpinnen). Använd den andra handen (med provpinnen) och rulla provpinnen precis vid penisspetsen, det vill säga vid urinöppningen. Rulla pinnen runt hela öppningen så att du får ett så tillförlitligt prov som möjligt. Det är inte nödvändigt att föra in provpinnen i penisöppningen.
5. Skruva bort rörets lock samtidigt som du håller provpinnen i samma hand som på bild 5.  
*Spill inte ut rörets innehåll. Om du spiller ut rörets innehåll, beställ ett nytt Aptima Multitest Swab Specimen Collection Kit.*
6. Placera omedelbart provpinnen i transportröret med skåran (den svarta linjen) i rörets övre del som på bild 6.
7. Bryt försiktigt provpinnens skaft vid skåran (den svarta linjen) mot rörets kant som på bild 7.
8. Släng omedelbart den övre delen av provpinnens skaft som på bild 8.
9. Skruva på rörets lock ordentligt som på bild 9. Returnera röret enligt anvisningarna från din vårdgivare.



## Anvisningar för Aptima™ Multitest Swab Specimen Collection Kit för patientinsamlade specimen

### PATIENTINFORMATION BETRÄFFANDE SJÄLVTAGNA SPECIMEN

- Ett självtaget pinnprov är ett sätt att upptäcka sexuellt överförbara sjukdomar. Det finns andra alternativ. Vänd dig till din vårdgivare om du har frågor om självtagna pinnprov, andra provtagningsalternativ eller sexuellt överförbara sjukdomar.
- Självprovtagning med provpinne är ett alternativ på vårdinrättningar om du samtycker till förfarandet. Din vårdgivare kan ge råd om självprovtagningen.
- Läs noggrant nedanstående anvisningar för självprovtagning med provpinne. Tala med din vårdgivare om du anser att du kan utföra självprovtagningen och vill använda den här metoden för att testa förekomsten av sexuellt överförbara sjukdomar.
- **Provtagningssetsen eller självtaget specimen får inte tas med utanför kliniken.**
- Vissa självtagna provtyper är inte tillgängliga med vissa analyser. Se tillämplig analysbipacksedel beträffande lämpliga provtyper.

### ALLMÄNNA ANVISNINGAR FÖR ALLA PROVTAGNINGSMETODER

Följ procedurerna försiktigt för pålitliga resultat. Vänd dig till din vårdgivare om du har frågor om någon procedur.

1. Tvätta händerna innan du börjar.
2. Du kommer att behöva klä av dig i undersökningsrummet eller på toaletten. Inta en bekväm position som gör att du kan hålla balansen under provtagningen.
3. Öppna provtagningssetsen. Ta ut provpinnen och röret. Ställ röret åt sidan innan du börjar följa nedanstående anvisningar.

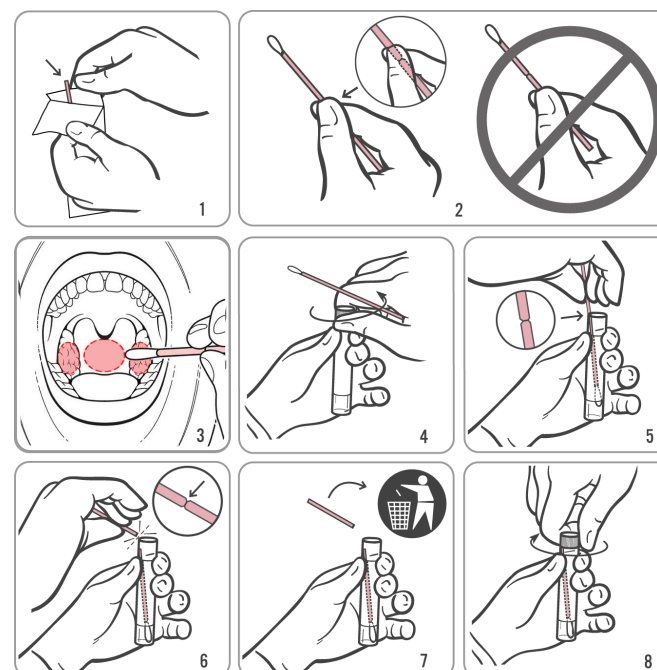
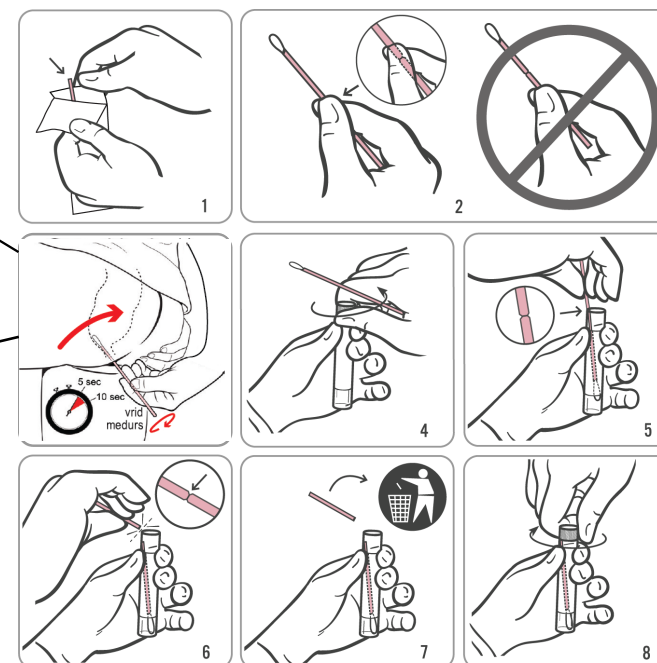
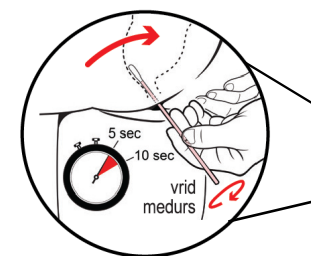
**VARNING: Om du spiller ut rörets innehåll på huden tvättar du den berörda hudytan med tvål och vatten. Om du får stänk av rörets innehåll i ögonen ska du omedelbart skölja ögonen med vatten. Kontakta din vårdgivare om det uppstår irritation. Om du spiller ut rörets innehåll, beställ ett nytt Aptima Multitest Swab Specimen Collection Kit. Får ej förtäras.**

#### TAGNING AV REKTALT PINNPROV

1. **Läs patientinformationen och allmänna anvisningar ovan innan du fortsätter.**
2. Öppna provpinnens förpackning till hälften enligt bild 1. Ta ut provpinnen.  
*Vid rör inte den mjuka spetsen och lägg inte ned provpinnen.*  
*Om du vidrör provpinnens spets, lägger ned eller tappar provpinnen måste du beställa ett nytt Aptima Multitest Swab Specimen Collection Kit.*
3. Håll provpinnen i mitten som på bild 2 med tummen och pekfingeret så att skåran täcks. Håll inte provpinnens skaft under skåran.
4. För försiktigt in provpinnen i rektum ca 3-5 cm förbi utsidan på anus och **rotera provpinnen försiktigt medurs** i 5 till 10 sekunder som på bild 3.  
Dra ut provpinnen utan att vidröra huden.
5. Skruva bort rörets lock samtidigt som du håller provpinnen i samma hand som på bild 4. Spill inte ut rörets innehåll.  
*Om du spiller ut rörets innehåll använder du ett nytt Aptima Multitest Swab Specimen Collection Kit.*
6. Placera omedelbart provpinnen i transportröret med skåran i rörets övre del som på bild 5.
7. Bryt försiktigt provpinnens skaft vid skåran mot rörets kant som på bild 6.
8. Släng omedelbart den övre delen av provpinnens skaft som på bild 7.
9. Skruva på rörets lock ordentligt som på bild 8. Returnera röret enligt anvisningarna från din vårdgivare.

#### TAGNING AV PINNPROV FRÅN HALS

1. **Läs patientinformationen och allmänna anvisningar ovan innan du fortsätter.**
2. Öppna provpinnens förpackning till hälften enligt bild 1. Ta ut provpinnen.  
*Vid rör inte den mjuka spetsen och lägg inte ned provpinnen.*  
*Om du vidrör provpinnens spets, lägger ned eller tappar provpinnen måste du beställa ett nytt Aptima Multitest Swab Specimen Collection Kit.*
3. Håll provpinnen i mitten som på bild 2 med tummen och pekfingeret så att skåran täcks. Håll inte provpinnens skaft under skåran.
4. För försiktigt in provpinnen i munnen som på bild 3 och se till att den kommer i kontakt med bilaterala tonsiller (tonsillerna på båda sidorna av munnen, såvida du inte har fått tonsillerna borttagna) och på baksidan av halsen och ta sedan ut provpinnen utan att vidröra insidan av kinderna eller tungan.
5. Skruva bort rörets lock samtidigt som du håller provpinnen i samma hand som på bild 4. Spill inte ut rörets innehåll.  
*Om du spiller ut rörets innehåll använder du ett nytt Aptima Multitest Swab Specimen Collection Kit.*
6. Placera omedelbart provpinnen i transportröret med skåran i rörets övre del som på bild 5.
7. Bryt försiktigt provpinnens skaft vid skåran mot rörets kant som på bild 6.
8. Släng omedelbart den övre delen av provpinnens skaft som på bild 7.
9. Skruva på rörets lock ordentligt som på bild 8. Returnera röret enligt anvisningarna från din vårdgivare.



Hologic, Inc.  
10210 Genetic Center Drive  
San Diego, CA 92121 USA  
Kontaktinformation för USA och övriga länder:

Kundsupport: +1 800 442 9892  
customersupport@hologic.com  
Teknisk support: +1 888 484 4747  
molecularsupport@hologic.com

Besök [www.hologic.com](http://www.hologic.com) för mer kontaktinformation.

Hologic, The Science of Sure, Aptima och motsvarande logotyper är varumärken som tillhör Hologic, Inc. och/eller dess dotterbolag i USA och/eller andra länder. Alla andra varumärken tillhör sina respektive ägare. Denna produkt kan omfattas av ett eller flera USA-patent som identifieras på [www.hologic.com/patents](http://www.hologic.com/patents).

©2017-2020 Hologic, Inc. Med ensamrätt.  
AW-14334-1601 Rev. 006  
2020-05



**Hologic BVBA**  
Da Vincilaan 5  
1930 Zaventem  
Belgium