

## Gebruiksaanwijzing voor de Aptima® multitestmonsterafnamekit voor door de patiënt zelf afgenomen monsters

Rx Only

### PATIËNTINFORMATIE VOOR ZELF AFGENOMEN MONSTERS

- Een zelf afgenomen monster is één manier om te testen op een seksueel overdraagbare aandoening (soa). Er zijn andere opties beschikbaar. Als u vragen heeft over het zelf af te nemen uitstrijkje, andere mogelijkheden om monsters af te nemen of over soa's, raadpleeg dan uw zorgverlener.
- Zelf afgenomen monsters zijn in klinische omgevingen een optie als u ermee instemt de procedure uit te voeren. U kunt uw zorgverlener raadplegen over de zelfafnameprocedure.
- Lees de onderstaande instructies voor het afnemen van een monster zorgvuldig door. Als u denkt dat u deze zelfafnameprocedure kunt uitvoeren en deze methode wilt gebruiken om te testen op soa's, informeer uw zorgverlener dan hierover.
- Verlaat de instelling niet met de afnamekit of uw zelf afgenomen monster.**
- Zelf afgenomen monsters zijn niet altijd geschikt voor alle beschikbare assays. Raadpleeg de bijsluiters van de bijbehorende assay voor de juiste en gevalideerde typen specimen.

### ALGEMENE INSTRUCTIES VOOR ALLE AFNAMEMETHODEN

**Volg de procedures nauwgezet voor betrouwbare resultaten. Als u vragen heeft over een procedure, raadpleeg dan uw zorgverlener.**

- Was uw handen voordat u begint.
- In de privacy van een onderzoekskamer of badkamer moet u zich uitkleden, indien nodig. U moet een comfortabele houding aannemen om uw evenwicht te houden tijdens de verzamelprocedure.
- Open de verpakking van de kit. Haal het staafje en de buis eruit. Zet de buis aan de kant voordat u aan de onderstaande instructies begint voor het verzamelen van de monsters die uw zorgverlener heeft gevraagd.

**WAARSCHUWING: Als u de inhoud van de buis op uw huid morst, moet u die plek met water en zeep wassen. Als de inhoud van de buis in uw ogen komt, moet u deze onmiddellijk uitspoelen met water. Informeer uw arts, verpleegkundige of zorgverlener als er irritatie optreedt. Als de inhoud van de buis wordt gemorst, vraag dan om een nieuwe Aptima Multitest Swab Specimen Collection Kit. Niet innemen.**

### VAGINALE MONSTERAFFNAME

- Lees voor u verdergaat de bovenstaande patiëntinformatie en algemene instructies.**
- Maak de verpakking met het staafje gedeeltelijk open, zoals wordt getoond in Afbeelding 1. Haal het staafje eruit.  
*Raak de zachte tip niet aan en leg het staafje niet neer.*  
*Als de zachte tip wordt aangeraakt, als het staafje wordt neergelegd of als het staafje valt, vraag dan om een nieuwe Aptima Multitest Swab Specimen Collection Kit.*
- Houd het staafje in uw hand (zoals wordt getoond in Afbeelding 2) en plaats uw duim en wijsvinger over de afbreeklijn in het midden van het staafje.  
*Pak het staafje niet onder de afbreeklijn vast.*
- Breng het staafje voorzichtig ongeveer 5 cm in de opening van uw vagina in (zoals wordt getoond in Afbeelding 3) en **draai het staafje 10 tot 30 seconden zachtjes rechtsom rond**.  
Zorg dat het staafje de vaginawand raakt zodat het staafje vocht opneemt en haal het staafje dan terug zonder de huid aan te raken.
- Houd het staafje in dezelfde hand vast terwijl u de dop van de buis losdraait zoals getoond in Afbeelding 4.  
*Zorg ervoor dat u de inhoud van de buis niet morst. Als de inhoud van de buis wordt gemorst, vraag dan om een nieuwe Aptima Multitest Swab Specimen Collection Kit.*
- Plaats het staafje onmiddellijk in de transportbuis zodat de afbreeklijn aan de bovenzijde van de buis is, zoals wordt getoond in Afbeelding 5.
- Breek het stokje van het staafje voorzichtig bij de afbreeklijn af tegen de zijkant van de buis, zoals wordt getoond in Afbeelding 6.
- Gooi het bovenste deel van het stokje van het staafje onmiddellijk weg, zoals wordt getoond in Afbeelding 7.
- Draai de dop stevig vast op de buis zoals getoond in afbeelding 8. Retourneer de buis, zoals uw zorgverlener heeft geïnstrueerd.

### Belangrijke informatie

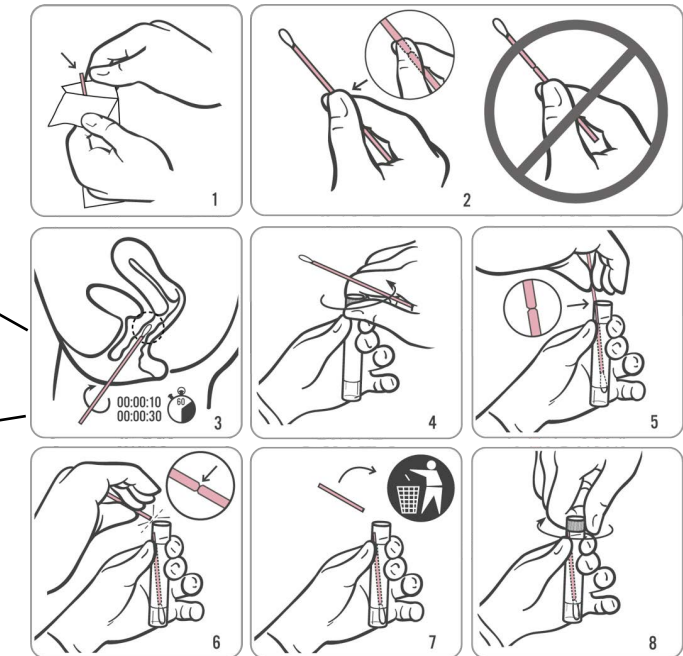
- ALS U ZWANGER BENT, INFORMEER UW ZORGVERLENER DAN HIEROVER.**
- Informeer uw zorgverlener voordat u een vaginaal monster afneemt, als u:
  - recentelijk bekkenpijn had;
  - pijn hebt bij geslachtsgemeenschap;
  - ongebruikelijke vaginale afscheiding of slechte geur hebt.

*Deze symptomen kunnen worden veroorzaakt door een ontsteking van de kleine bekken (pelvic inflammatory disease, PID). Een snelle diagnose en behandeling van PID kan onvruchtbaarheid en buitenbaarmoederlijke zwangerschap als gevolg van PID helpen voorkomen.*

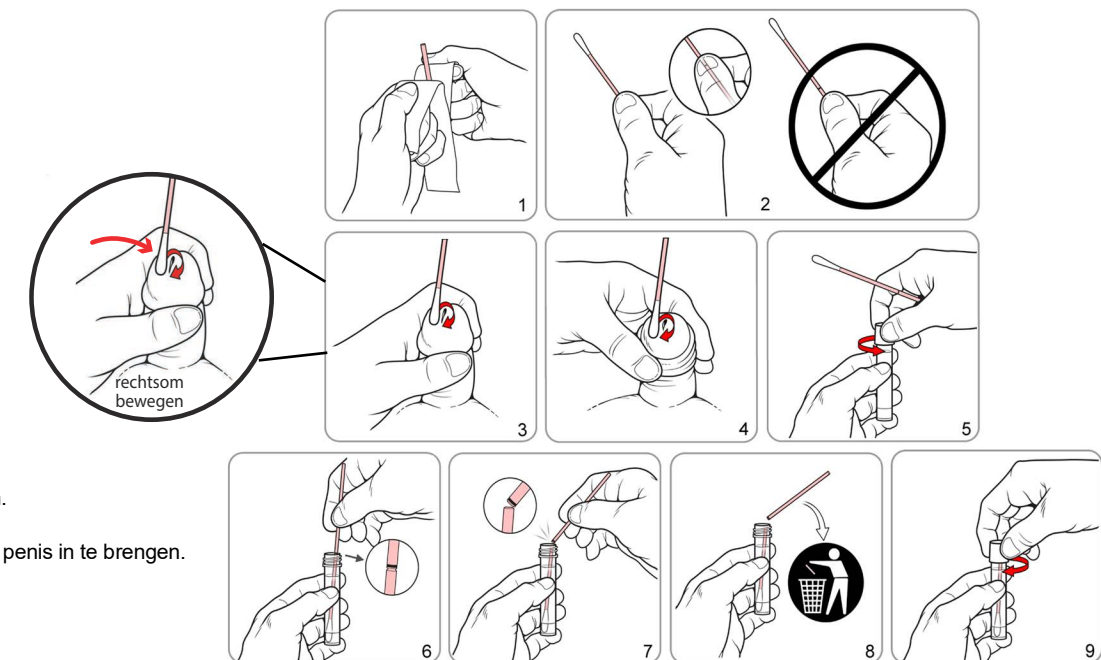
### MONSTERAFFNAME VAN DE URINEBUIS

- Lees voor u verdergaat de bovenstaande patiëntinformatie en algemene instructies.**
- Maak de verpakking met het staafje gedeeltelijk open, zoals wordt getoond in Afbeelding 1. Haal het staafje eruit.  
*Raak de zachte tip niet aan en leg het staafje niet neer.*  
*Als de zachte tip wordt aangeraakt, als het staafje wordt neergelegd of als het staafje valt, vraag dan om een nieuwe Aptima Multitest Swab Specimen Collection Kit.*
- Houd het staafje in uw hand (zoals wordt getoond in Afbeelding 2) en plaats uw duim en wijsvinger over de afbreeklijn in het midden van het staafje.  
*Pak het staafje niet onder de afbreeklijn vast.*
- Zie Afbeelding 3 als u besneden bent (geen voorhuid) of Afbeelding 4 als u niet besneden bent. Niet-besneden mannen moeten de voorhuid omlaag rollen voordat zij de afname beginnen. Houd de penis vast met uw vrije hand (hand zonder staafje). Gebruik uw andere hand (met het staafje) om **het staafje rechtsom rond te draaien** net bij het uiteinde of buiten de opening van de penis waardoor urine (plas) loopt. Zorg dat u het staafje volledig rond de opening rolt om zo het beste monster te krijgen. Het is niet nodig om het staafje diep in de opening van de penis in te brengen.
- Houd het staafje in dezelfde hand vast terwijl u de dop van de buis losdraait zoals getoond in Afbeelding 5.  
*Zorg ervoor dat u de inhoud van de buis niet morst. Als de inhoud van de buis wordt gemorst, vraag dan om een nieuwe Aptima Multitest Swab Specimen Collection Kit.*
- Plaats het staafje onmiddellijk in de transportbuis zodat de afbreeklijn aan de bovenzijde van de buis is, zoals wordt getoond in Afbeelding 6.
- Breek het stokje van het staafje voorzichtig bij de afbreeklijn af tegen de zijkant van de buis, zoals wordt getoond in Afbeelding 7.
- Gooi het bovenste deel van het stokje van het staafje onmiddellijk weg, zoals wordt getoond in Afbeelding 8.
- Draai de dop stevig vast op de buis zoals getoond in afbeelding 9. Retourneer de buis, zoals uw zorgverlener heeft geïnstrueerd.

### Vaginale monsterafname



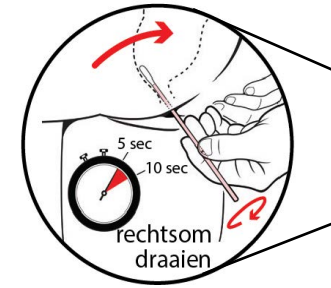
### Monsteraffname van de urinebuis bij mannen



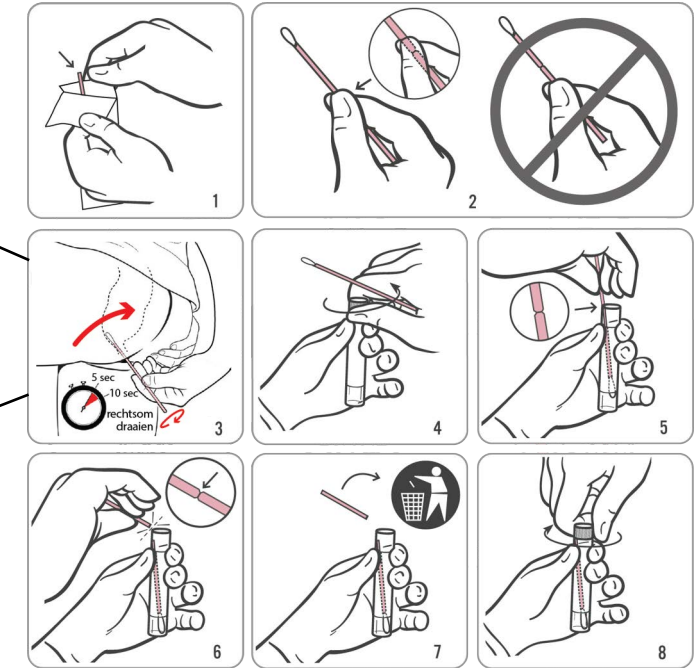
**Gebruiksaanwijzing voor de Aptima® multitestmonsterafnamekit voor door de patiënt zelf afgenomen monsters**

**RECTALE MONSTERAFNAME**

1. Lees voor u verdergaat de patiëntinformatie en algemene instructies op pagina 1.
2. Maak de verpakking met het staafje gedeeltelijk open, zoals wordt getoond in Afbeelding 1. Haal het staafje eruit.  
*Raak de zachte tip niet aan en leg het staafje niet neer.*  
*Als de zachte tip wordt aangeraakt, als het staafje wordt neergelegd of als het staafje valt, vraag dan om een nieuwe Aptima Multitest Swab Specimen Collection Kit.*
3. Houd het staafje in uw hand vast zoals getoond in Afbeelding 2 en plaats uw duim en wijsvinger over de afbreeklijn in het midden van het staafje. Pak het staafje niet onder de afbreeklijn vast.
4. Breng het staafje voorzichtig in het rectum tot ongeveer 3-5 cm voorbij de anale marge (de buitenkant van de anus) en draai het staafje voorzichtig gedurende 5 tot 10 seconden rechtsom zoals getoond in Afbeelding 3. Verwijder het staafje zonder de huid aan te raken.
5. Houd het staafje in dezelfde hand vast terwijl u de dop van de buis losdraait zoals getoond in Afbeelding 4. Zorg ervoor dat u de inhoud van de buis niet morst.  
*Als de inhoud van de buis wordt gemorst, gebruik dan een nieuwe Aptima Multitest Swab Specimen Collection Kit.*
6. Plaats het staafje onmiddellijk in de transportbuis zodat de afbreeklijn aan de bovenzijde van de buis is, zoals wordt getoond in Afbeelding 5.
7. Breek het stokje van het staafje voorzichtig bij de afbreeklijn af tegen de zijkant van de buis, zoals wordt getoond in Afbeelding 6.
8. Gooi het bovenste deel van het stokje van het staafje onmiddellijk weg, zoals wordt getoond in Afbeelding 7.
9. Draai de dop stevig vast op de buis zoals getoond in afbeelding 8. Retourneer de buis, zoals uw zorgverlener heeft geïnstrueerd.



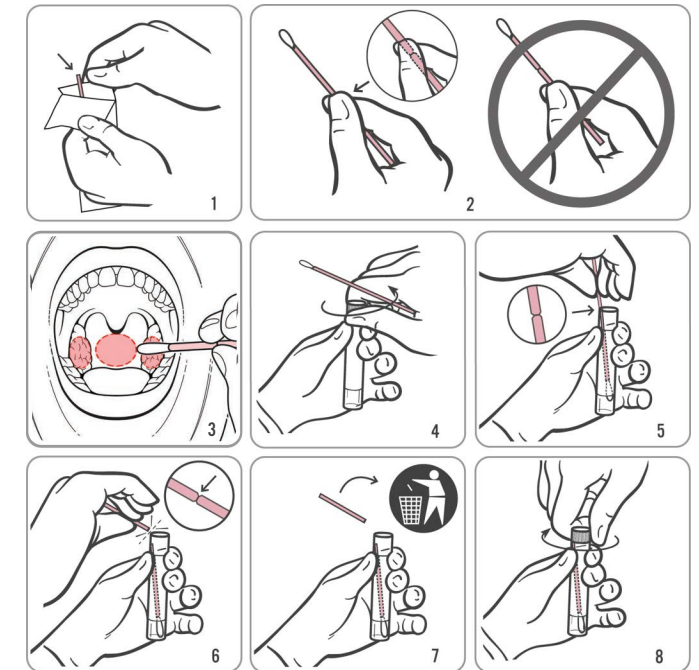
Rectale monsterafname



**MONSTERAFNAME VAN KEEL**

1. Lees voor u verdergaat de patiëntinformatie en algemene instructies op pagina 1.
2. Maak de verpakking met het staafje gedeeltelijk open, zoals wordt getoond in Afbeelding 1. Haal het staafje eruit.  
*Raak de zachte tip niet aan en leg het staafje niet neer.*  
*Als de zachte tip wordt aangeraakt, als het staafje wordt neergelegd of als het staafje valt, vraag dan om een nieuwe Aptima Multitest Swab Specimen Collection Kit.*
3. Houd het staafje in uw hand vast zoals getoond in Afbeelding 2 en plaats uw duim en wijsvinger over de afbreeklijn in het midden van het staafje. Pak het staafje niet onder de afbreeklijn vast.
4. Steek het staafje voorzichtig in uw mond zoals getoond in Afbeelding 3, waarbij u de amandelen aan beide zijden van uw mond (tenzij uw amandelen zijn verwijderd) en de achterkant van de keel aanraakt. Verwijder het staafje zonder de binnenzijde van uw wangen of uw tong aan te raken.
5. Houd het staafje in dezelfde hand vast terwijl u de dop van de buis losdraait zoals getoond in Afbeelding 4. Zorg ervoor dat u de inhoud van de buis niet morst. Als de inhoud van de buis wordt gemorst, gebruik dan een nieuwe Aptima Multitest Swab Specimen Collection Kit.
6. Plaats het staafje onmiddellijk in de transportbuis zodat de afbreeklijn aan de bovenzijde van de buis is, zoals wordt getoond in Afbeelding 5.
7. Breek het stokje van het staafje voorzichtig bij de afbreeklijn af tegen de zijkant van de buis, zoals wordt getoond in Afbeelding 6.
8. Gooi het bovenste deel van het stokje van het staafje onmiddellijk weg, zoals wordt getoond in Afbeelding 7.
9. Draai de dop stevig vast op de buis zoals getoond in afbeelding 8. Retourneer de buis, zoals uw zorgverlener heeft geïnstrueerd.

Monsterafname van keel



**Contactgegevens en overzicht van wijzigingen**

Hologic, Inc.  
10210 Genetic Center Drive  
San Diego, CA 92121 USA

IVD CE EC REP  
Hologic BV  
Da Vincilaan 5  
1930 Zaventem  
Belgium

Australian Sponsor  
Hologic (Australia & New Zealand) Pty Ltd.  
Macquarie Park NSW 2113

Voor landspecifieke e-mailadressen en telefoonnummers van de technische ondersteuning en klantenservice, gaat u naar [www.hologic.com/support](http://www.hologic.com/support).

Neem in geval van een ernstig incident contact op met de fabrikant en bevoegde instantie in uw regio.

Hologic, Aptima en bijbehorende logo's zijn handelsmerken van Hologic, Inc. en/of zijn dochterondernemingen in de Verenigde Staten en/of andere landen. Alle andere handelsmerken zijn het eigendom van de respectievelijk eigenaren.

Dit product is mogelijk beschermd door een of meer Amerikaanse octrooien vermeld op [www.hologic.com/patents](http://www.hologic.com/patents).

©2017-2024 Hologic, Inc. Alle rechten voorbehouden.  
AW-26254-1501 Herz. 002  
2024-02

Overzicht van wijzigingen	Datum	Beschrijving
AW-26254-001 Herz. 002	Februari 2024	<ul style="list-style-type: none"> <li>• 'Rx Only' toegevoegd bovenaan de eerste pagina.</li> <li>• Overall 'zwarte lijn' verwijderd zodat de gebruiker zich kan concentreren op de afbreeklijn.</li> </ul>
AW-26254-001 Herz. 001	Januari 2022	<ul style="list-style-type: none"> <li>• Aptima Multitest Swab Specimen Collection Kit voor door patiënten afgenomen monsters IFU AW-26254-001 Herz.001 gemaakt op basis van AW-16968 Rev. 005 voor naleving van regelgeving IVDR</li> <li>• Contactgegevens bijgewerkt, waaronder: Erkende vertegenwoordiger in de EU, de gegevens van de vertegenwoordiger in Australië, en technische ondersteuning</li> </ul>