

Pokyny pro získání vaginálních stěrů Aptima odebraných pacientem

Pro diagnostické použití *in vitro*.

Poznámka: Pokud máte ohledně tohoto postupu nějaké otázky, zeptejte se prosím svého lékaře, sestry nebo ošetřovatele.

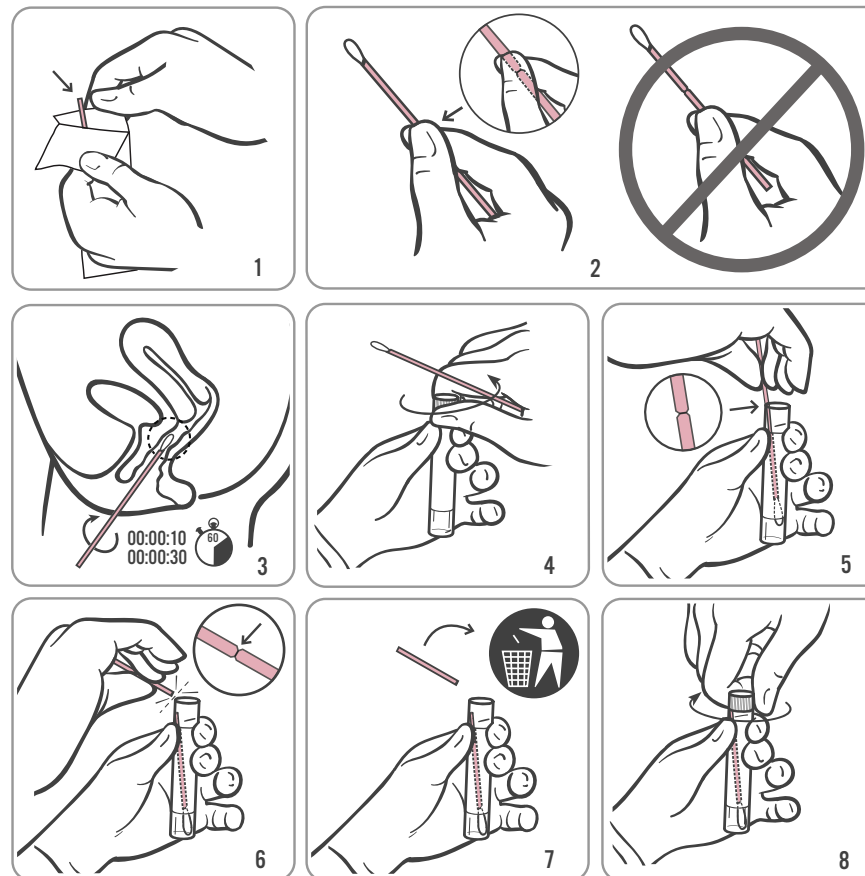
Před začátkem si umyjte své ruce.

Ve vyšetřovně nebo na toaletách se budete muset vysvléct od pasu dolů. Při odběru se musíte pohodlně posadit a udržovat rovnováhu.

Otevřete balení soupravy a zkumavku uložte stranou před pokračováním dle pokynů.

VAROVÁNÍ: Pokud dojde k vylití obsahu zkumavky na vaši kůži, umyjte si postiženou oblast mýdlem a vodou. Pokud dojde k vystříknutí obsahu zkumavky do vašich očí, okamžitě si oči vypláchněte vodou. Oznamte svému lékaři, sestře nebo ošetřovateli, pokud by došlo ke vzniku podráždění. Pokud dojde k vylití obsahu zkumavky, budou výsledky testu neplatné. Neužívejte vnitřně.

- Částečně rozlepte obal tamponu, jak ukazuje obrázek 1. Stěr vytáhněte. *Nedotýkejte se měkkého konce, ani tampon nepokládejte na podložku. Pokud se dotknete měkkého konce či dojde k položení tamponu nebo tampon upadne, požadujte novou odběrovou soupravu pro vaginální výtěry Aptima.*
- Tampon držte rukou, jak ukazuje obrázek 2, a palec a ukazovák umístěte do středu násady tamponu tak, aby překrývaly místo nařiznutí. Nedržte násadu tamponu pod místem nařiznutí.
- Opatrně tampon zaveďte asi 5 centimetrů do své vagíny (jak ukazuje obrázek 3) a opatrně jím otáčejte po dobu 10 až 30 sekund. Ujistěte se, že se tampon dotýká stěn vagíny tak, aby byla vlhkost tamponem vstřebána, a poté vytáhněte tampon bez dotknutí kůže.
- Držte tampon jednou rukou, odšroubujte krytku ze zkumavky, jak ukazuje obrázek 4. *Dbejte na to, abyste nerozlili obsah zkumavky. Poznámka: Pokud se obsah zkumavky vylije, zkumavku zlikvidujte a nahraďte novou přepravní zkumavkou pro vaginální stěry Aptima.*
- Tampon umístěte okamžitě do transportní zkumavky tak, aby místo nařiznutí bylo v horní části zkumavky (viz obrázek 5).
- Násadu výtěru opatrně zlomte v místě nařiznutí proti stěně zkumavky, jak ukazuje obrázek 6.
- Horní část násady tamponu ihned vyhoďte obrázkem 7.
- Krytku našroubujte pevně na zkumavku, jak ukazuje obrázek 8. Vraťte zkumavku dle pokynů vašeho lékaře, sestry nebo ošetřovatele.



VAGINÁLNÍ VÝTĚRY ODEBÍRANÉ PACIENTEM INFORMAČNÍ LIST PACIENTA

- Vaginální výtěry odebírané pacientem jsou jednou z možností testování na infekce Chlamydia trachomatis a Neisseria gonorrhoeae. Jsou k dispozici i jiné možnosti. Pokud máte otázky ohledně vaginálních výtěrů odebíraných pacientem, o jiných možnostech odběru vzorku nebo otázky týkající se pohlavně přenosných chorob, poraďte se s vaším lékařem, sestrou nebo ošetřovatelem.
- Odběr vaginálních výtěrů pacientem je možností ve zdravotnických zařízeních, pokud souhlasíte s provedením tohoto zákroku. Lékař, sestra nebo ošetřovatel vám mohou poradit ohledně postupu vámi prováděného odběru.
- Pozorně si přečtete pokyny na druhé straně pro vaginální výtěry odebírané pacientem. Pokud máte pocit, že tento zákrok můžete provést sami a přejete si použít tuto metodu testování na pohlavně přenosné choroby, informujte svého lékaře, sestru nebo ošetřovatele.

DŮLEŽITÉ INFORMACE, KTERÉ JE TŘEBA ZVÁŽIT

- POKUD JSTE TĚHOTNÁ, INFORMUJTE PROSÍM SVÉHO LÉKAŘE, SESTRU NEBO OŠETŘOVATELE.
- Před provedením odběru vaginálního výtěru informujte svého lékaře, sestru nebo ošetřovatele, pokud máte:
 - nedávno vzniklou pánevní bolest
 - bolesti při pohlavním styku
 - neobvyklý vaginální výtok nebo zápach

Tyto příznaky mohou být důsledkem pánevního zánětlivého onemocnění (PID). Rychlá diagnóza a léčby PID může pomoci zabránit neplodnosti a ektopickému těhotenství souvisejícímu s PID.

- Nepoužívejte tuto odběrovou soupravu nebo vaginální stěry odebírané pacientem doma nebo mimo ambulanci.



Hologic, Inc.
10210 Genetic Center Drive
San Diego, CA 92121 USA



Emergo Europe
Prinsessegracht 20
2514 AP The Hague
The Netherlands

Podpora zákazníků: +1 844 Hologic (+1 844 465 6442)

customersupport@hologic.com

Technická podpora: +1 888 484 4747

molecularsupport@hologic.com

Další kontaktní informace naleznete na www.hologic.com.

©2004–2017 Hologic, Inc. Všechna práva vyhrazena.

IN0146CS Rev. 004

2017-04