

Vejledning til indsamling af patientudtagne Aptima vaginale podningsprøver

Til *in vitro*-diagnostisk brug.

Bemærk: Hvis du har nogen spørgsmål vedrørende denne procedure, bedes De spørge Deres læge, sygeplejerske, eller helseudbyder.

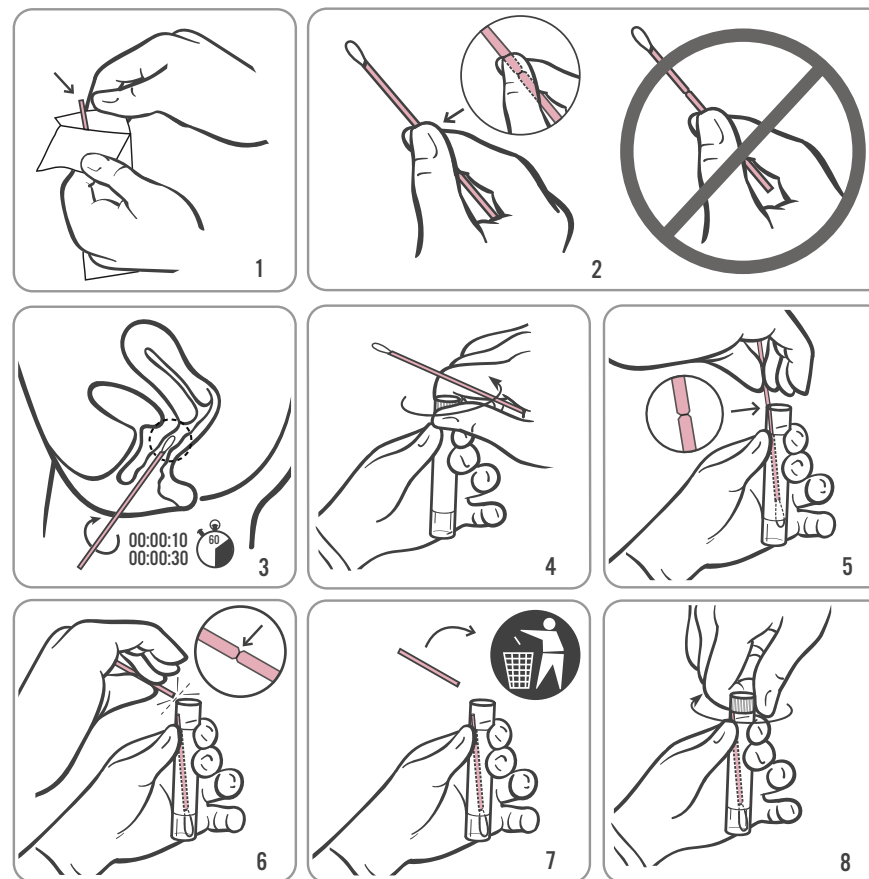
Vask dine hænder, før du begynder.

I et uforstyrret undersøgelsesrum eller toilet tag tøjet af fra taljen nedefter. Du stiller dig i en komfortabel stilling, så du kan holde balancen under indsamlingsproceduren.

Åbn kit emballagen, og sæt røret til side, før du begynder at følge instrukserne.

Advarsel: Hvis indholdet af røret spildes på din hud, vask det berørte område med sæbe og vand. Hvis indholdet fra røret sprøjter i dine øjne, skyl straks dine øjne med vand. Lad din læge eller sygeplejerske det vide, hvis der opstår irritation. Hvis indholdet af røret spildes, kan dit testresultat blive ugyldiggjort. Må ikke indtages internt.

1. Åbn vatpindspakken delvist, som vist i Diagram 1. Fjern vatpinden. Den bløde ende må ikke berøres, og vatpinden må ikke lægges ned. Hvis den bløde spids berøres, vatpinden lægges ned, eller vatpinden tabes, anvend et nyt Aptima Vaginal Swab Specimen Collection Kit.
2. Hold vatpinden i Deres hånd som vist i Diagram 2 ved at placere Deres tommelfinger og pegefinger i midten af vandpindsstilken, så furen dækkes. Hold ikke om podepindens skaft under markeringslinjen.
3. IFør forsigtigt podepinden ca. 5 cm (2 tommer) ind i vagina forbi skedeåbningen (som vist i diagram 3) og rotér forsigtigt podepinden i 10 til 30 sekunder. Sørg for at podepinden berører vaginas vægge, så fugt absorberes af podepinden, og træk derefter podepinden ud uden at berøre huden.
4. Mens vatpinden holdes i den samme hånd, skru hættens af røret, som vist i Diagram 4. Indholdet af røret må ikke spildes. **Bemærk:** Hvis rørets indhold spildes, skal det bortskaffes og erstattes med et nyt Aptima transportrør til vaginale podninger.
5. Anbring straks podepinden i transportrøret således, at markeringslinjen befinder sig ved toppen af røret som vist i diagram 5.
6. Bræk podningspinden forsigtigt af imod siden af reagensglasset ved furen, se Diagram 6.
7. Bortskaf straks den øverste del af podepindens skaft, se Diagram 7.
8. Skru hættens godt fast på røret, som vist i Diagram 8. Indsend røret, som anvist af din læge eller sygeplejerske.



PATIENTINFORMATIONSARK FOR SELVINDSAMLET VAGINAL VATPINDSPRØVE

- En selvindsamlet vaginal vatpind er en måde hvorpå man kan teste for *Chlamydia trachomatis* og *Neisseria gonorrhoeae* infektioner. Andre muligheder foreligger. Hvis du har spørgsmål vedrørende selvindsamlet vaginal vatpind, andre prøveindsamlingsmuligheder, eller om £kønssygdomme, rådfør dig med din læge eller sygeplejerske.
- Vaginal vatpinds-selvindsamling er en mulighed, hvis du enig med udførelsen af proceduren. Rådgiving fra din læge eller sygeplejerske er tilråde for selvindsamlingsproceduren.
- Læs instrukserne for vaginal vatpinds-selvindsamling på bagsiden. Lad din læge eller sygeplejerske vide, hvis du føler, at du kan udføre denne selvindsamlingsprocedure, og ønsker at anvende denne metode til at teste for køns-
sygdomme.

VIGTIG INFORMATION TIL OVERVEJELSE

- HVIS DU ER GRAVID, INFORMÉR DIN LÆGE ELLER SYGEPLEJERSKE
- Før du påbegynder indsamlingen af en vaginal vatpindsprøve, informér din læge, sygeplejerske, eller helseudbyder hvis du har haft:
 - nylig bækkensmerte
 - smerte under samleje
 - usædvanlig vaginalt udflåd eller dårlig lugt

Disse symptomer kan skyldes bækken-inflammatorisk sygdom (PID). Omgående diagnose og behandling af PID kan hjælpe med at forebygge barnløshed og ektopisk graviditet i forbindelse med PID.

- Indsamlingskittet eller Deres selvindsamlede vaginalprøve må ikke tages hjem eller ud af klinikken.



Hologic, Inc.
10210 Genetic Center Drive
San Diego, CA 92121 USA



Emergo Europe
Prinsessegracht 20
2514 AP The Hague
The Netherlands

Kundesupport: +1 844 Hologic (+1 844 465 6442)
customersupport@hologic.com
Teknisk rådgivning: +1 888 484 4747
molecularsupport@hologic.com

For yderligere kontaktoplysninger henvises til www.hologic.com.

©2004–2017 Hologic, Inc. Alle rettigheder forbeholdes.

IN0146DA Rev. 004
2017-04