

Anvisningar för Aptima vaginal pinnprovtagning utförd av patienten

För *in vitro*-diagnostiskt bruk.

OBS! Om du har några frågor om denna rutin ska du fråga läkaren, sjuksköterskan eller annan sjukvårdspersonal.

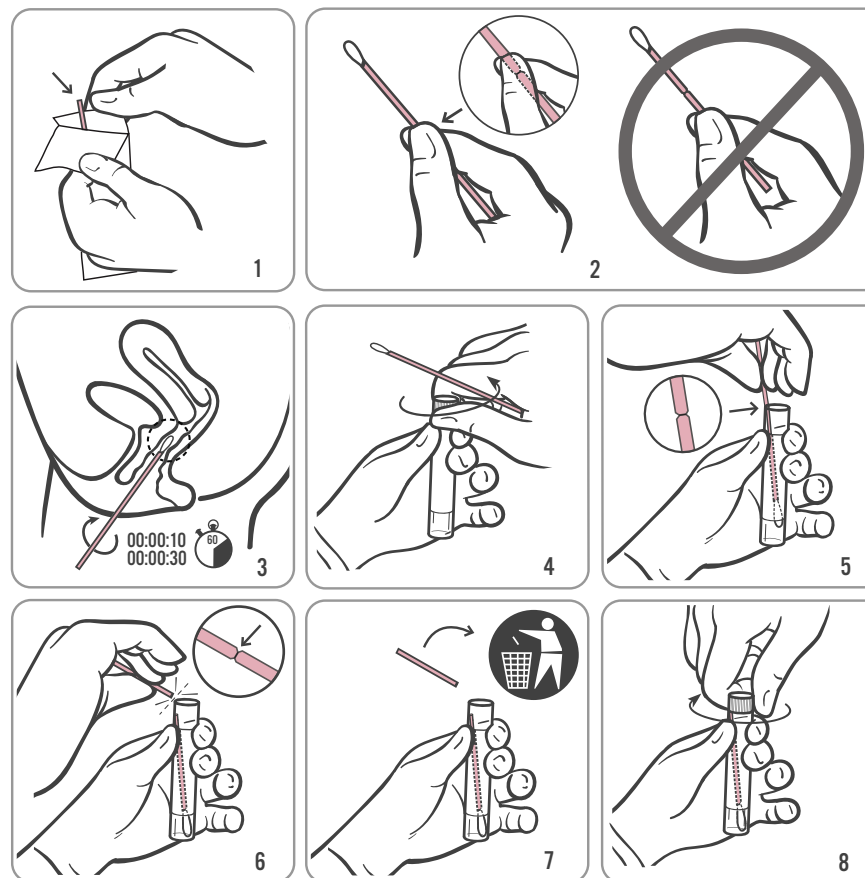
Tvätta händerna innan du börjar.

Medan du befinner dig i undersökningsrummet eller på toaletten måste du ta av dig kläderna på underkroppen. Du måste sätta dig bekvämt så att du kan hålla balansen under insamlingsrutinen.

Öppna paketet med satsen och sätt röret åt sidan innan du börjar följa anvisningarna.

WARNING: Om du spiller innehållet i röret på huden ska du tvätta det området med tvål och vatten. Om du skvätter innehållet i röret i ögonen ska du omedelbart skölja dem med vatten. Meddela läkaren, sjuksköterskan eller sjukvårdspersonalen om irritation uppstår. Om du spiller innehållet i röret kan ditt testresultat bli ogiltigt. För utvärtes bruk.

1. Öppna svabbpaketet delvis som visas i figur 1. Ta bort svabben.
Rör inte den mjuka spetsen eller lägg ned svabben. Om du rör vid den mjuka spetsen, lägger ned svabben eller tappar den, ska du begära en ny Aptima insamlings-sats för vaginalsvabbspecimen.
2. Håll svabben i handen som visas i figur 2; placera tummen och pekfingeret mitt på svabbens skaft så att de täcker linjen. *Håll inte provpinnens skaft nedanför brytskåran.*
3. För försiktigt in provpinnen i slidan ca 5 cm (2 tum) innanför slidöppningen (enligt figur 3) och snurra provpinnen försiktigt under 10 till 30 sekunder. Se till att provpinnen vidrör slidväggarna så att provpinnen suger upp fukt och ta sedan ut provpinnen utan att vidröra huden.
4. Medan du håller svabben i samma hand, skruva av kapsylen från röret som visas i figur 4.
Spill inte ut innehållet i röret. Anmärkning: Om innehållet i röret spills ut ska du kassera röret och ersätta det med ett nytt Aptima transportrör för vaginala pinnprover.
5. Sätt omedelbart ned provpinnen i transportröret så att brytskåran placeras längst upp i röret, enligt figur 5.
6. Bryt pinnskaftet försiktigt vid linjen mot rörets sida såsom visas i bild 6.
7. Kassera omedelbart den övre delen av provpinnens skaft såsom visas i bild 7.
8. Skruva på kapsylen ordentligt på röret, som visas i figur 8. Lämna tillbaka det enligt läkarens, sjuksköterskans eller sjukvårdspersonalens anvisningar.



INFORMATIONSBLAD FÖR VAGINALSVABBSPECIMEN SOM SAMLAS IN AV PATIENTEN

- En vaginalsvabb som du själv samlat in är ett sätt att testa om du har en *Chlamydia trachomatis* och *Neisseria gonorrhoea* infektion. Andra alternativ finns tillgängliga. Om du har frågor om vaginalsvabben som du samlar in själv, andra provinsamlingsalternativ eller om STD, rådfråga läkaren, sjuksköterskan eller sjukvårdspersonalen.
- Vaginalsvabbsinsamling som du gör själv är ett alternativ på sjukhus och vårdcentraler om du går med på att utföra rutinen. Rådgivning av läkaren, sjuksköterskan och sjukvårdspersonalen finns tillgänglig för självinsamlingsrutin.
- Läs anvisningarna noggrant om vaginalsvabbsinsamling som patienter gör själv på baksidan. Om du tycker att du kan utföra denna självinsamlingsrutin och vill använda denna metod för att testa för könssjukdomar ska du informera läkaren, sjuksköterskan eller sjukvårdspersonalen.

VIKTIG INFORMATION ATT TÄNKA PÅ

- OM DU ÄR GRAVID, INFORMERA LÄKAREN, SJKSKÖTERSKAN ELLER SJUKVÅRDSPERSONALEN
- Innan du samlar in ett vaginalsvabbspecimen ska du informera läkaren, sjuksköterskan eller sjukvårdspersonalen om du har haft:

- smärta i bäckenet nyligen
- smärta i samband med samlag
- ovanlig eller illaluktande flytning från slidan

Dessa symtom kan bero på bäckeninflammation (pelvic inflammatory disease, PID). Snabb diagnos och behandling av bäckeninflammation kan hjälpa till att förhindra sterilitet och ektopisk graviditet förknippad med bäckeninflammation.

- Ta inte denna insamlingssett eller ditt självinsamlade vaginalspecimen hem eller bort från kliniken.



Hologic, Inc.
10210 Genetic Center Drive
San Diego, CA 92121 USA

Kundsupport: +1 844 Hologic (+1 844 465 6442)
customersupport@hologic.com
Teknisk support: +1 888 484 4747
molecularsupport@hologic.com

Besök www.hologic.com för ytterligare kontaktinformation.



Emergo Europe
Prinsessegracht 20
2514 AP The Hague
The Netherlands

©2003-2017 Hologic, Inc. Med ensamrätt.

IN0146SV Rev. 004
2017-04